



КОВЁР БОРЦОВСКИЙ

**серии «Мастер», «Классика»,
«Кадет», «Юниор»**

ТУ 9616-003-5238367-02

Техническое описание и руководство по монтажу

*115582, г. Москва, ул. Ореховый бульвар, д. 8,
тел: (495) 392-90-33, 392-97-47, 391-21-20*

www.pc-olymp.ru, pc-olymp@mail.ru

1. Описание изделия

1.1. Общие положения

Ковер борцовский – вид спортивного оборудования, используемый для проведения соревнований и тренировок по борьбе (вольной и классической) и самбо, а также в некоторых других видах спортивных единоборств.

Ковер представляет собой комплект, состоящий из мягкого настила (пенополиэтиленовых матов) и покрытия из цветной полимерной технической ткани плотностью 650г/м^2 с нанесенной на него разметкой и логотипами.

Способ изготовления покрытия – термоаппликация. Способ изготовления мягкого настила (матов) – послойное сваривание из листов ППЭ различной толщины и плотности.

Все материалы, используемые в производстве ковров, обладают высокими эксплуатационными характеристиками, долговечны и не подвержены воздействию окружающей среды.

Мягкий настил (маты) выкладывается на поверхности, сверху закрепляется покрытие.

Ковер борцовский устанавливают в закрытых помещениях или на ровных открытых площадках.

Внешний вид и конструкция ковров соответствуют действующим правилам соревнований по спортивной борьбе и самбо.

Гарантийный срок эксплуатации изделия: 1 год.

1.2. Размеры и варианты исполнения

Ковры серий «Классика» и «Мастер»

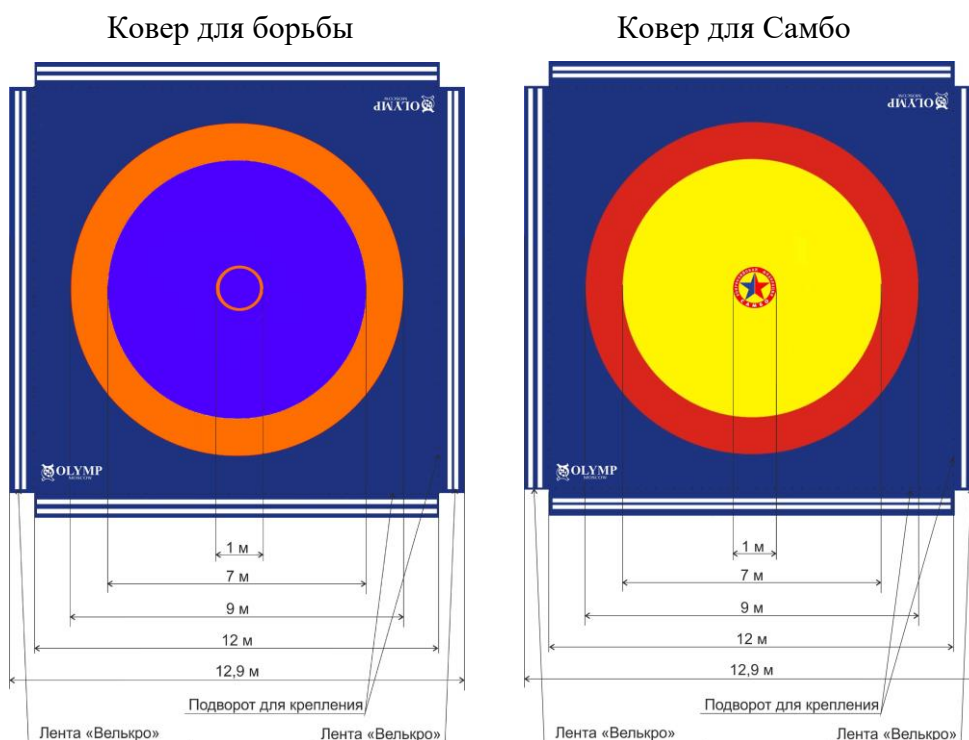


Рис. 1

Ковры серий «Кадет» и «Юниор»

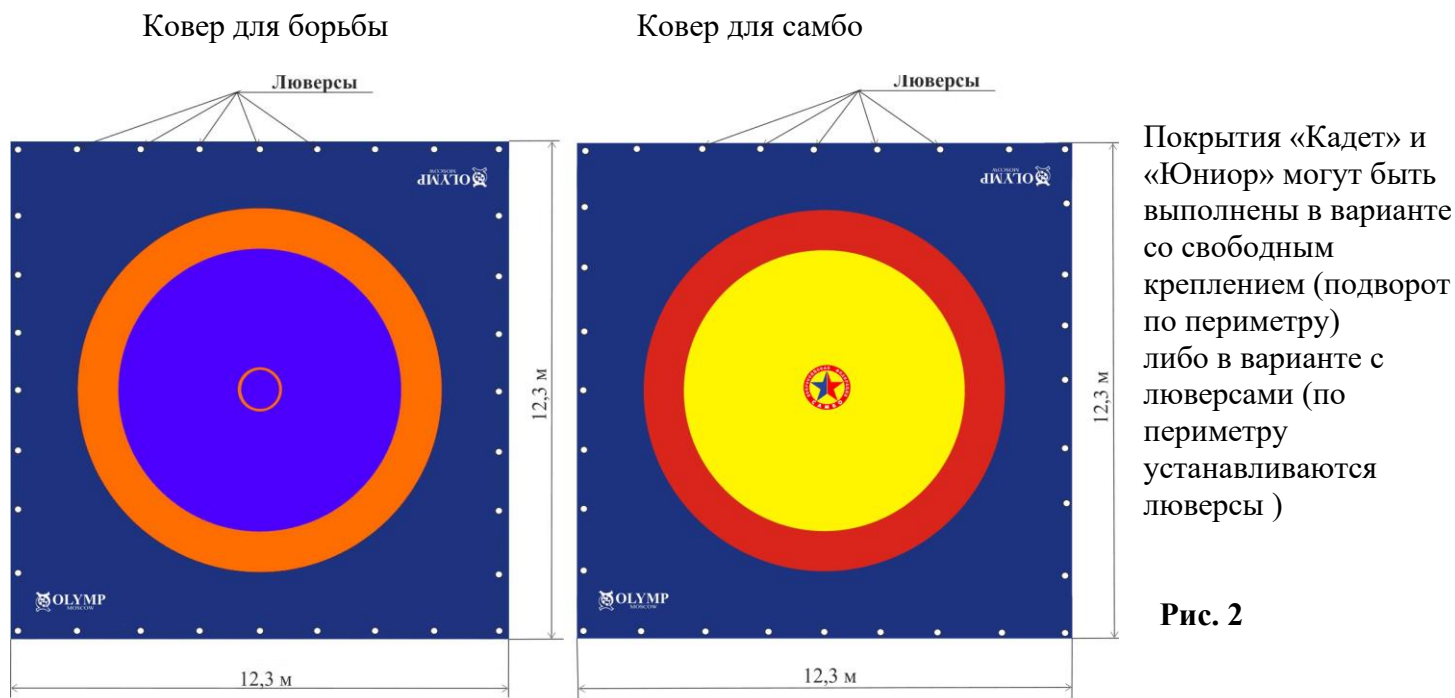


Таблица 1.

Серия ковра	Маты (толщина/характеристика)	Покрытие
«Классика»	50/химически сшитый пенополиэтилен (плотность 25 кг/м ³)	Рис. 1
«Классика - Люкс»	50 / химически сшитый пенополиэтилен (плотность 33 кг/м ³)	Рис. 1
«Мастер»	60 / химически сшитый пенополиэтилен (плотность 25 кг/м ³)	Рис. 1
«Мастер – Люкс»	60 / химически сшитый пенополиэтилен (плотность 33 кг/м ³)	Рис. 1
Кадет	50/ несшитый пенополиэтилен (плотность 22 кг/м ³)	Рис. 2
Юниор	40/ несшитый пенополиэтилен (плотность 22 кг/м ³)	Рис. 2

По желанию заказчика ковры могут быть изготовлены нестандартных размеров, формы, расцветки и разметки, а на покрытия нанесены дополнительные логотипы (федерации, клуба, спонсора и т.д.).

1.3. Используемые материалы

- ткань тентовая с ПВХ напылением;
- пенополиэтилен (ППЭ) с закрытыми порами.

2. Комплект поставки

– комплект ковра: покрытие + маты (таблица 2).

– ремонтный комплект – 1 шт.

– техническое описание и руководство по монтажу - 1 шт.

(схема укладки матов мягкого покрытия нестандартных размеров поставляется индивидуально).

Таблица 2.

Серия ковра	Покрытие, шт.	Размеры и количество матов	Масса, кг	Объем, м ³
«Классика»	1	1 х 2 м - 70 шт. (в т.ч. 20 шт. с «липучкой»)	360	9
«Классика - Люкс»			390	10
«Мастер»		350		
«Мастер – Люкс»			310	8
«Кадет»				
«Юниор»				

3. Руководство по монтажу

3.1. Перед началом работы уберите помещение (подметите), чтобы на полу не было мусора.

3.2. После транспортировки во избежание температурных деформаций не начинайте сборку до выравнивания температуры комплектующих ковра с температурой помещения.

3.3. Монтаж ковров серий «Классика» и «Мастер»

3.3.1. Уложить маты мягкого настила максимально плотно друг к другу, начиная от центра. Липучка (лента «Велькро») на крайних матах должна быть обращена к полу (рис. 3).

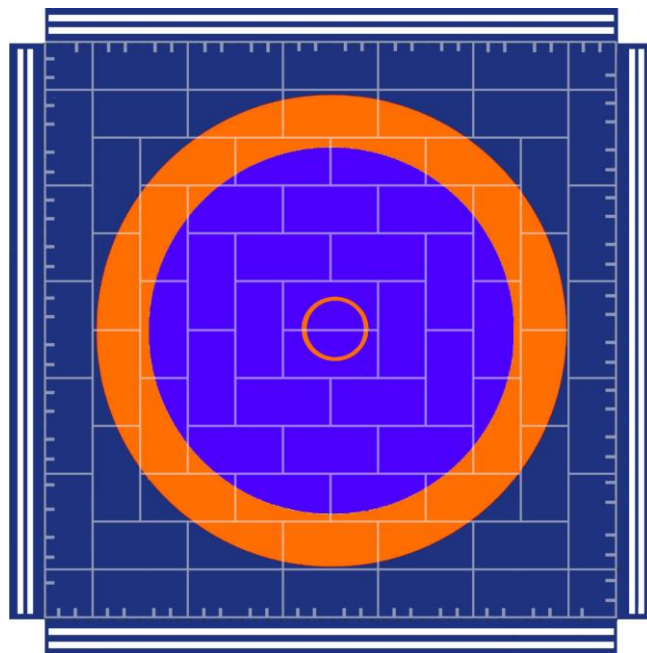
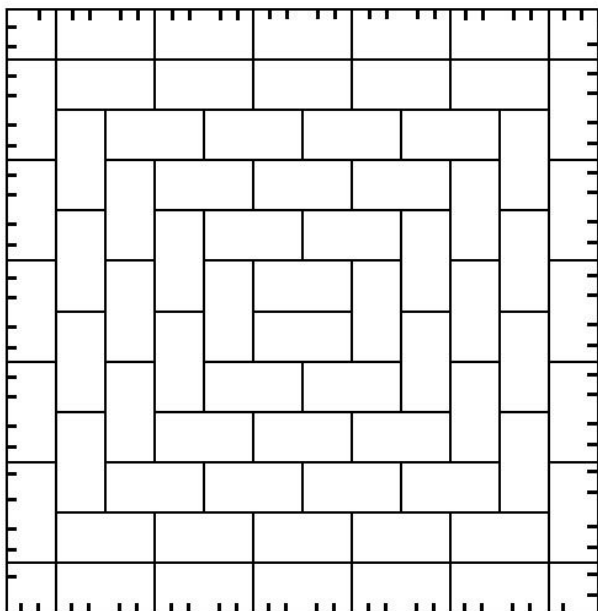


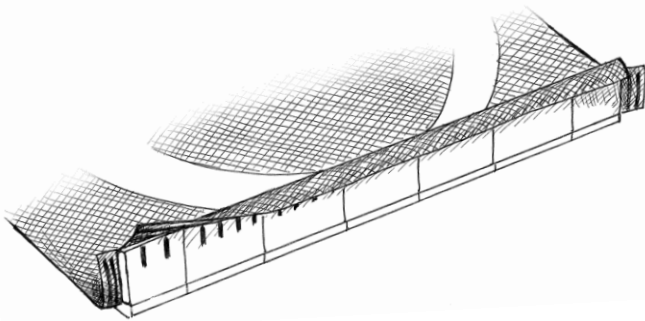
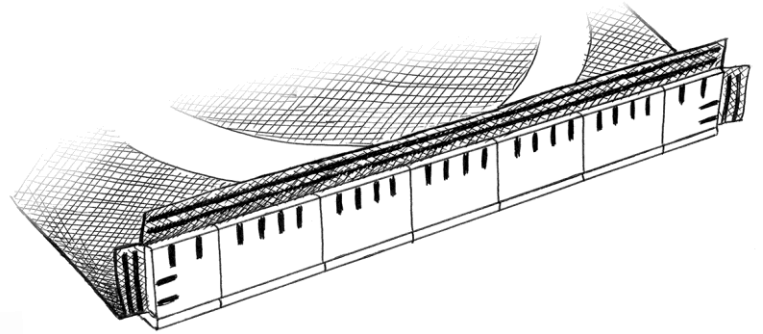
Рис. 3 Схема укладки матов Классика / Мастер.

Рис. 4 Схема совмещения покрытия с мягким настилом

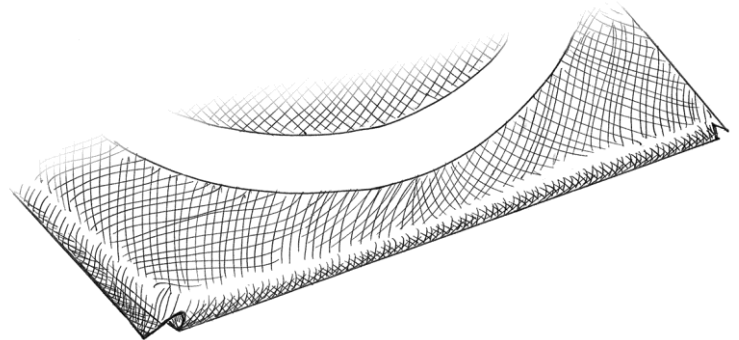
3.3.2. Распаковать покрытие и равномерно расстелить его на матах мягкого настила.

3.3.3 Расправить покрытие и выровнять его так, чтобы со всех сторон оставался одинаковый припуск ~ 450 мм (рис. 4).

3.3.4. Перевернуть внешний ряд матов вместе с покрытием с любой из сторон ковра



3.3.5. Закрепить покрытие на матах с помощью липучки.



3.3.6. Вернуть ряд матов с закреплённым покрытием в исходное положение.

3.3.7. Произвести операции пп. 3.3.4.- 3.3.6. с противоположной стороны ковра, равномерно натягивая покрытие.

3.3.8. Таким же образом закрепить оставшиеся стороны ковра.

3.4. Монтаж ковров серий «Юниор» и «Кадет».

3.4.1. Уложить маты, максимально плотно друг к другу (рис. 5).

3.4.2. Распаковать покрытие и равномерно расстелить его на матах мягкого настила.

3.4.3. Натянуть покрытие с помощью шнура, плинтуса или подворотом.

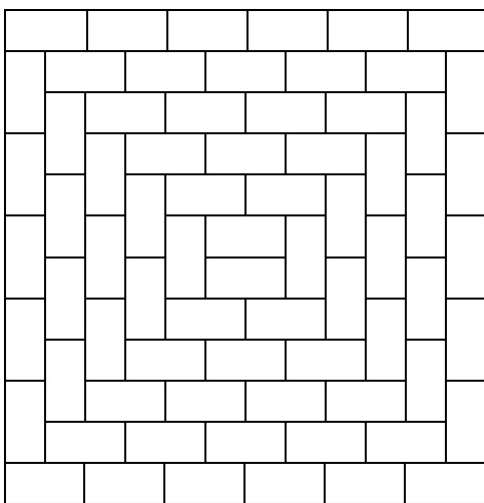


Рис. 5 Схема укладки матов Юниор / Кадет.

4. Технические характеристики используемых материалов

Тентовая ткань:

Плотность, г/м^2 – 650.

Прочность на растяжение (L/W), Н/5см – 2730/1900.

Прочность на разрыв, Н – 270/240.

Адгезивная прочность, Н/5 см – 90.

Рабочий интервал температур, $^{\circ}\text{C}$ – от -40°C ... $+70^{\circ}\text{C}$.

ППЭ (пенополиэтилен):

Рабочий интервал температур, $^{\circ}\text{C}$ – от -60 до $+70$.

Удельный вес, кг/м^3 – 22-33.

Водопоглощение в течение 24 часов, г/м – 0,76.

Усадка при нагреве $+70^{\circ}\text{C}$ в течение 22 часов, % – 0,75.

Предел прочности при сжатии 25%, МПа – 0,035.

Микробиологическая стойкость по ГОСТ 9-053 – 2 балла.

Нефтестоек, при попадании влаги не гниёт, не плесневеет, не разлагается и не теряет своих свойств.